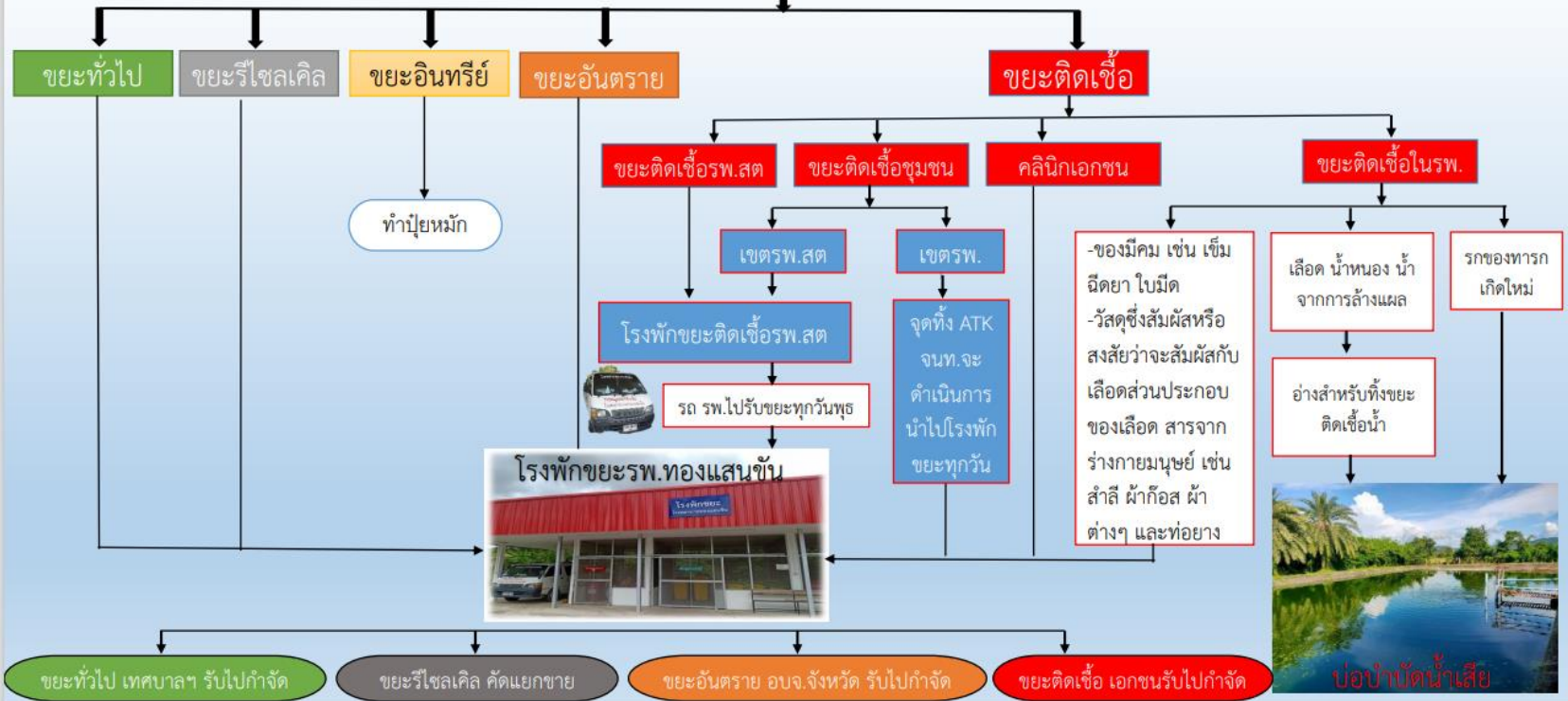


มีการกำจัดมูลฝอย (มูลฝอยทั่วไป, มูลฝอยติดเชื้อ, วัสดุและกากของเสียอันตราย) ที่ถูกสุขลักษณะ หรือเป็นไปตามกฎหมายที่เกี่ยวข้อง

แนวทางการจัดการขยะของโรงพยาบาลทองแสนขัน

ขยะของโรงพยาบาล





โรงพยาบาลทองแสนขัน
THONGSAENKHAN HOSPITAL

HS4 4-2.9

มีการกำจัดมูลฝอย (มูลฝอยทั่วไป, มูลฝอยติดเชื้อ, วัสดุและกากของเสียอันตราย) ที่ถูกสุขลักษณะ หรือเป็นไปตามกฎหมายที่เกี่ยวข้อง

ขยะทั่วไป



มูลฝอยที่เกิดจากบ้านพัก บริเวณสาธารณะและสำนักงานในโรงพยาบาลที่ไม่เกี่ยวข้องกับการให้การวินิจฉัย การดูแลรักษาพยาบาล เช่น เศษกระดาษ เศษใบไม้แห้ง เศษวัสดุต่างๆ ขวดหรือภาชนะพลาสติกที่ไม่สามารถนำกลับมาใช้ใหม่ได้

แยกทิ้งในถังขยะที่มีถุงสีดำรองรับ

พนักงานทำความสะอาดผูกมัดปากถุงให้เรียบร้อยเขียนป้ายชื่อหน่วยงานติดปากถุงให้เรียบร้อย นำไปรวบรวมใส่ในถังขยะสำหรับเคลื่อนย้ายไปที่พักขยะ

ผู้ทำการเคลื่อนย้าย ต้องปฏิบัติดังนี้การแต่งกายต้องสวมเสื้อคลุม ฝาปิดปากและจมูก ถุงมือยางหนา และรองเท้าบูตตลอดเวลาที่ปฏิบัติงาน รัดเข็มสำหรับเคลื่อนย้ายขยะทั่วไปคือถังขยะสีเหลืองชนิดมีล้อเลื่อน ปิดฝาถังให้มิดชิด ให้เวรพนักงานทำความสะอาดเข็นถังขยะไปรวบรวมที่จุดพักขยะทั่วไปเพื่อรอเทศบาลนำไปกำจัด

เส้นทางการเคลื่อนย้ายและช่วงเวลาที่ทำการเคลื่อนย้าย เวลาที่กำหนดในการเคลื่อนย้ายคือ เวลา 15.00 - 16.30 น. โดยใช้เส้นทางที่โรงพยาบาลกำหนด ให้เทศบาลนำไปดำเนินการกำจัด

มีการกำจัดมูลฝอย (มูลฝอยทั่วไป, มูลฝอยติดเชื้อ, วัสดุและกากของเสียอันตราย) ที่ถูกสุขลักษณะ หรือเป็นไปตามกฎหมายที่เกี่ยวข้อง



มีการกำจัดมูลฝอย (มูลฝอยทั่วไป, มูลฝอยติดเชื้อ, วัสดุและกากของเสียอันตราย) ที่ถูกสุขลักษณะ หรือเป็นไปตามกฎหมายที่เกี่ยวข้อง





โรงพยาบาลทองแสนขัน
THONGSAENKHAN HOSPITAL

HS4 4-2.9

มีการกำจัดมูลฝอย (มูลฝอยทั่วไป, มูลฝอยติดเชื้อ, วัสดุและกากของเสียอันตราย) ที่ถูกสุขลักษณะ หรือเป็นไปตามกฎหมายที่เกี่ยวข้อง

เทศบาลตำบลทองแสนขัน มีการสำรวจมูลฝอยอันตราย เป็นประจำทุกปี เพื่อรวบรวมส่งอบจ.ไปกำจัด



ข้อมูลปริมาณขยะมูลฝอยอันตราย

ประเภทขยะมูลฝอยอันตราย	น้ำหนัก (กิโลกรัม)
กลุ่มซากโทรศัพท์มือถือและแบตเตอรี่มือถือ	
กลุ่มถ่านไฟฉาย	
กลุ่มหลอดไฟ	
กลุ่มภาชนะบรรจุสารเคมี (ขวดแก้ว)	
กลุ่มภาชนะบรรจุสารเคมี (ขวดพลาสติก)	
กลุ่มกระป๋องสเปรย์	
รวม	

ในปีงบประมาณ พ.ศ. ๒๕๖๕ หน่วยงานของท่าน มีความประสงค์จะเก็บรวบรวมขยะมูลฝอยอันตราย ส่งให้องค์การบริหารส่วนจังหวัดอุดรธานี เพื่อส่งกำจัดอย่างถูกต้องตามหลักวิชาการหรือไม่

มีความประสงค์ ไม่มีความประสงค์ เนื่องจาก.....

หมายเหตุ: ขอให้สำรวจข้อมูลปริมาณขยะมูลฝอยอันตรายจำแนกตามประเภทข้างต้นตามความเป็นจริง และรายงานข้อมูลให้ฝ่ายควบคุมและจัดการคุณภาพสิ่งแวดล้อม กองสาธารณสุข ภายในวันที่ ๓๑ มีนาคม

มีการกำจัดมูลฝอย (มูลฝอยทั่วไป, มูลฝอยติดเชื้อ, วัสดุและกากของเสียอันตราย) ที่ถูกสุขลักษณะ หรือเป็นไปตามกฎหมายที่เกี่ยวข้อง

ขยะติดเชื้อ



มูลฝอยที่เป็นพิษ อาจก่อให้เกิดอันตรายต่อสุขภาพและสิ่งแวดล้อม แบ่งเป็น 2 ประเภทดังนี้

1. ขยะอันตรายประเภทยา ได้แก่ ยา และเภสัชภัณฑ์ เช่น ยารักษา มะเร็ง ยาที่เป็นพิษต่อเซลล์ ยาปฏิชีวนะ ยาควบคุมพิเศษ และยาที่เป็นสารเสพติด รวมถึงยาที่หมดอายุ หรือเสื่อมคุณภาพ

2. ขยะอันตรายทั่วไป ได้แก่ ถ่านไฟฉาย หลอดไฟฟลูออเรสเซนต์ แบตเตอรี่ กระจกสเปร์ย ตลับหมึก พิมพ์ น้ำยาลบคำผิด เภสัชภัณฑ์ สารเคมีต่างๆ

ขยะอันตราย ใส่น้ำมัน กุ้งสีขาว หรือภาชนะรองรับให้มิดชิด นำไปใส่ถังหรือกล่องข้างห้องพักขยะติดเชื้อ

ขยะอันตรายประเภทยา ใส่น้ำมัน ขยะอันตรายมัดปากถุงให้เรียบร้อย นำถุงขยะดังกล่าวไปใส่ถังรองรับเพื่อรอส่งทำลาย

ผู้ทำการเคลื่อนย้าย ต้องปฏิบัติตามนี้การแต่งกายต้องสวมเสื้อคลุม ผ้าปิดปากและถุงมือยางหนา และรองเท้าบูต ตลอดเวลาที่ปฏิบัติงาน

รถเข็นสำหรับเคลื่อนย้ายขยะอันตราย คือ รถเข็นสำหรับเคลื่อนย้ายขยะติดเชื้อ และให้พนักงานทำความสะอาด เวิร์ เช่นถึงขยะดังกล่าวไปจุดพักขยะติดเชื้อ เพื่อรอบริษัท ส.เรจโรจรณ์นำไปกำจัด โดยใช้เส้นทางที่โรงพยาบาลกำหนดและสับเปลี่ยนเอาถังขยะใบใหม่ที่ทำความสะอาดแล้วมาใช้

เส้นทางการเคลื่อนย้ายและช่วงเวลาทำการเคลื่อนย้าย เวลาที่กำหนดในการเคลื่อนย้ายคือ เวลา 15.00 - 16.30 น. โดยใช้เส้นทางที่โรงพยาบาลกำหนด

ขยะอันตราย โรงพยาบาลเก็บรวบรวม และนำเทศบาลมารับไปส่ง อบจ. จังหวัดอุดรธานีไปกำจัด



โรงพยาบาลทองแสนขัน
THONGSAENKHAN HOSPITAL

มีการกำจัดมูลฝอย (มูลฝอยทั่วไป, มูลฝอยติดเชื้อ, วัสดุและกากของเสียอันตราย) ที่ถูกสุ่มลักษณะ หรือเป็นไปตามกฎหมายที่เกี่ยวข้อง

ระบบบริหารจัดการมูลฝอยติดเชื้อ (E-manifest) | โรงพยาบาลทองแสนขัน (ส่วน: แหล่งกำเนิด)

Dashboard

รายการขนส่ง (สำหรับผู้ส่งกาก) | รายการรออนุมัติ (สำหรับผู้รับกาก) | **รายการที่อนุมัติแล้ว (สำหรับผู้รับกาก)**

เลขใบนำฝาก:

ข้อมูลพื้นฐาน | แสดงข้อมูลตามช่วงเวลา: ถึง

แสดง: แถว

ลำดับ	เลขใบนำฝาก	วันที่ฝาก	สถานที่ฝาก	ปริมาณมูลฝอยติดเชื้อ (กก.)	สถานะ	พิมพ์	ดู
1	53-000524	28/12/2565	โรงพยาบาลส่งเสริมสุขภาพตำบลน้ำทิพย์	2	รับฝากแล้ว	<input type="button" value="B"/>	<input type="button" value="🔍"/>
2	53-000491	21/12/2565	โรงพยาบาลส่งเสริมสุขภาพตำบลน้ำทิพย์	8	รับฝากแล้ว	<input type="button" value="B"/>	<input type="button" value="🔍"/>
3	53-000478	14/12/2565	โรงพยาบาลส่งเสริมสุขภาพตำบลน้ำทิพย์	5	รับฝากแล้ว	<input type="button" value="B"/>	<input type="button" value="🔍"/>
4	53-000477	07/12/2565	โรงพยาบาลส่งเสริมสุขภาพตำบลน้ำทิพย์	8	รับฝากแล้ว	<input type="button" value="B"/>	<input type="button" value="🔍"/>
5	53-000476	30/11/2565	โรงพยาบาลส่งเสริมสุขภาพตำบลน้ำทิพย์	8	รับฝากแล้ว	<input type="button" value="B"/>	<input type="button" value="🔍"/>
6	53-000475	23/11/2565	โรงพยาบาลส่งเสริมสุขภาพตำบลน้ำทิพย์	10	รับฝากแล้ว	<input type="button" value="B"/>	<input type="button" value="🔍"/>
7	53-000474	16/11/2565	โรงพยาบาลส่งเสริมสุขภาพตำบลน้ำทิพย์	8	รับฝากแล้ว	<input type="button" value="B"/>	<input type="button" value="🔍"/>
8	53-000473	09/11/2565	โรงพยาบาลส่งเสริมสุขภาพตำบลน้ำทิพย์	9	รับฝากแล้ว	<input type="button" value="B"/>	<input type="button" value="🔍"/>

มีการรายงานข้อมูล ระบบบริหารจัดการมูลฝอยติดเชื้อ (E-manifest) เป็นประจำ



โรงพยาบาลทองแสนขัน
THONGSAENKHAN HOSPITAL

HS4 4-2.9

มีการกำจัดมูลฝอย (มูลฝอยทั่วไป, มูลฝอยติดเชื้อ, วัสดุและกากของเสียอันตราย) ที่ถูกสุขลักษณะ หรือเป็นไปตามกฎหมายที่เกี่ยวข้อง



ปฏิบัติงานด้วยความปลอดภัยและเป็นไปตามมาตรฐานที่กำหนด
มีการตรวจสอบด้วยผู้รับผิดชอบงานและทีม ENV โรงพยาบาล

